

Bilancio Sociale CONSORZIO FABER SOCIETA' COOPERATIVA SOCIALE ONLUS 2020

Bilancio sociale predisposto ai sensi dell'articolo 14 del D. Lgs. n.117/2017.

Bilancio sociale elaborato attraverso il modello Iscoop di Legacoopsociali (CC BY-NC 4.0)

Parte introduttiva

Introduzione

L'anno oggetto della rendicontazione, il 2020, è stato un anno eccezionale sotto tutti i punti di vista. La pandemia ci ha costretto a rivedere le modalità organizzative del lavoro, a confrontarci con le distanze e a operare scelte volte a garantire prima di tutto la sicurezza sanitaria. Un anno *sui generis*, dunque, che ha estrinsecato per molto tempo ancora i suoi effetti. Il Consorzio Faber, non avendo dipendenti diretti, ha vissuto tutto ciò solo di riflesso, ma ha comunque cercato di dare il proprio apporto e contributo per la sua parte di competenza. In questo bilancio sociale verranno anche descritte sinteticamente le attività che il Consorzio ha svolto insieme a un partner importante come il C.I.S.S.A. Pianezza nell'ambito del Bando We Care, così come è stata focalizzata l'attenzione sulla mission e la vision di Faber. Per tutto ciò che concerne l'ambito dello svolgimento delle attività delle singole consorziate – area gestita da sempre in completa autonomia – si rimanda ai bilanci sociali individuali.

La lettera del Presidente

Cari Soci,

il 2020 ha lasciato un segno molto profondo nelle vite di ciascuno di noi, ha costretto le nostre cooperative ad accettare nuove sfide e a cercare di tenere la rotta nonostante tutte le difficoltà imprevedute e sicuramente non prevedibili. Il 2020 ci ha visti tutti impegnati a riorganizzare e salvaguardare il nostro lavoro e a garantire il più possibile la sicurezza dei lavoratori delle nostre consorziate.

Il Consorzio Faber ha vissuto questo momento storico un po' di riflesso, non avendo dipendenti diretti, ma ha comunque patito una flessione del valore della produzione causato dal blocco degli inserimenti nella RSA e dalla chiusura per diverso tempo del Centro Diurno. Ciononostante, non sono state registrate perdite significative e possiamo sperare in una lenta ripresa durante il 2021, con la possibilità di inserire nuovi pazienti e con la riapertura a pieno regime del centro diurno.

La pandemia ci ha allontanati fisicamente, ma questo non ha permesso di diminuire la cura e l'attenzione verso i beneficiari dei nostri servizi; nonostante siano state interrotte le visite dei familiari e le attività aggregative realizzate con l'ausilio importante dei volontari, ci siamo strutturati affinché ai pazienti non mancasse mai il contatto – ancorché digitale – con i propri cari.

Cerchiamo di guardare al futuro con fiducia e ottimismo, consapevoli di aver saputo affrontare una sfida imprevedibile e molto onerosa con coraggio ed entusiasmo.

In questo bilancio sociale abbiamo cercato di raccontare e rendicontare tutti i peculiari aspetti di un consorzio di cooperative, gli impatti positivi sul territorio e verso gli stakeholders, le motivazioni che ci hanno spinto a costituirlo nel 2016 e gli obiettivi che ci poniamo per il futuro.

Buona lettura.

Nota Metodologica

È la prima volta che viene redatto il bilancio sociale del Consorzio Faber. L'esigenza nasce non solo dall'ottemperanza al D. Lgs. 117/2017, ma anche dalla volontà di comunicare all'esterno l'importanza delle attività di un consorzio giovane e dinamico. In questo bilancio, il lettore potrà trovare tutte le informazioni necessarie al fine di comprendere meglio il funzionamento e l'organizzazione del Consorzio.

Identità

Presentazione e dati Anagrafici

Ragione Sociale

Consorzio Faber Società Cooperativa Sociale

Partita IVA

11499620018

Codice Fiscale

11499620018

Forma Giuridica

Consorzio di cooperative sociali

Settore Legacoop

Sociale

Anno Costituzione

2016

Associazione di rappresentanza

Legacoop

Attività di interesse generale ex art. 2 del D.Lgs. 112/2017

Tipologia attività

c) Prestazioni socio-sanitarie di cui al decreto del Presidente del Consiglio dei ministri del 14 febbraio 2001, pubblicato nella Gazzetta Ufficiale n. 129 del 6 giugno 2001, e successive modificazioni

Tipologia attività

p) Servizi finalizzati all'inserimento o al reinserimento nel mercato del lavoro dei lavoratori e delle persone di cui al comma 4

Descrizione attività svolta

L'attività svolta è ben sintetizzata nell'articolo 5 dello Statuto Consortile di cui si cita un estratto:

il Consorzio non ha finalità speculative ed intende far partecipare tutti i soci ai benefici della mutualità applicandone i metodi ed ispirandosi, nella sua attività, ai principi della libera e spontanea cooperazione alla cui diffusione ed affermazione è impegnata.

Il Consorzio ha lo scopo di perseguire l'interesse generale della comunità, in particolare delle aree più marginali per la promozione, l'inclusione e il reinserimento sociale delle persone attraverso le gestione di servizi socio-sanitari, sanitari, riabilitativi, assistenziali ed educativi, anche attraverso attività culturali atte alla promozione di una più ampia sensibilità collettiva ai fenomeni del disagio e della marginalità, nel rispetto della dignità, peculiarità e creatività di ogni individuo attraverso principi di imparzialità e di uguaglianza e senza discriminazioni politiche, religiose o di sesso.

Il Consorzio intende favorire lo sviluppo economico ed imprenditoriale delle cooperative socie e si propone di realizzare sia direttamente, attraverso convenzioni con Enti pubblici o contratti con società private, che indirettamente, tramite le cooperative socie, opportunità di lavoro per i propri associati.

A tal fine il Consorzio svolge attività di servizi parasanitari e socio assistenziali nonché il coordinamento, sia commerciale che promozionale, dell'attività propria delle cooperative socie, istituendo e sviluppando gli opportuni strumenti finanziari e creditizi al fine di aumentare e migliorare le capacità produttive ed il potere contrattuale delle stesse cooperative socie.

Il Consorzio può operare anche con terzi.

Principale attività svolta da statuto

Altro

Principale attività svolta da statuto: Altro

Il Consorzio, attraverso la mediazione tra lo scopo mutualistico e i principi di solidarietà sociale, si rivolge in particolare a coloro, singoli o gruppi, che per diverse cause si trovano in condizioni di svantaggio, sia permanente sia temporaneo, attuando: a) servizi socio-sanitari, sanitari (nei limiti previsti dalla vigente normativa nazionale e regionale), riabilitativi, assistenziali, di animazione, di inclusione e reinserimento sociale, di contrasto delle dipendenza. b) attività di formazione e promozione nonché attività culturali finalizza-te a consolidare una strategia dei servizi alla persona che nella più ampia capillarità cerchi di offrire risorse dirette all'intera comunità e risposte mirate ai bisogni dei cittadini che vivano condizioni di disagio, esclusione e di privazione. Per perseguire questi fini il Consorzio può assumere, anche attraverso appalti, convenzioni e concessioni, quelle attività connesse o affini all'oggetto di cui sopra ed a titolo esemplificativo potrà gestire: - servizi di carattere domiciliare, territoriale, semiresidenziale e residenziale rivolti a cittadini minori e giovani, anziani, disabili, adulti in difficoltà e in condizione di dipendenza anche attraverso la gestione di strutture assistenziali, sanitarie, e riabilitative; - attività

di formazione professionale e di riabilitazione di soggetti in situazione di svantaggio temporaneo e/o permanente; - attività di prevenzione e di inclusione sociale atti a superare ogni forma di disagio o di emarginazione; - servizi ricettivi alberghieri ed extra-alberghieri e di ristorazione : nonché tutti quei servizi che vanno normalmente sotto il titolo di servizi alla persona.

Descrivere sinteticamente gli aspetti socio-economici del contesto di riferimento e i territori in cui si opera. Per contesto si intende non solo l'ambito geografico in cui si svolge l'attività, ma anche tutti quei fenomeni e tendenze di carattere generale, che possono avere natura economica, politica e sociale e che condizionano e influenzano le scelte e i comportamenti della cooperativa/consorzio.

Il Consorzio opera principalmente all'interno del comune di Pianezza ma può coinvolgere beneficiari appartenenti anche ad altre aree limitrofe. Il Consorzio, attraverso le proprie consorziate, cerca di favorire l'impiego di risorse appartenenti al territorio favorendo, così, la riduzione dei tempi di spostamento a favore di una migliore qualità della vita del lavoratore. L'attività del Consorzio è ben integrata con l'ambito territoriale in cui si inserisce, come dimostrato dalle numerose relazioni di cooperazione con privati cittadini che svolgono regolarmente attività di volontariato e associazioni ed enti del terzo settore.

Regioni

Piemonte

Province

Torino

Sede Legale

Indirizzo		C.A.P.	
Strada della Pellerina, 22/7		10146	
Regione	Provincia	Comune	
Piemonte	Torino	Torino	
Telefono	Fax	Email	Sito Web
011710114	0117792785	info@consorziofaber.com	http://www.consorziofaber.com/

Sede Operativa

Indirizzo		C.A.P.	
Via Dora Riparia 5		10044	
Regione	Provincia	Comune	
Piemonte	Torino	Pianezza	
Telefono			
011710114			

Storia dell'Organizzazione

Breve storia dell'organizzazione della nascita al periodo di rendicontazione

Il Consorzio ha lo scopo di perseguire l'interesse generale della comunità, in particolare delle aree più marginali per la promozione, l'inclusione e il reinserimento sociale delle persone attraverso la gestione di servizi socio-sanitari, sanitari, riabilitativi, assistenziali ed educativi, anche attraverso attività culturali atte alla promozione di una più ampia sensibilità collettiva ai fenomeni del disagio e della marginalità, nel rispetto della dignità, peculiarità e creatività di ogni individuo attraverso principi di imparzialità e di uguaglianza e senza discriminazioni politiche, religiose o di sesso.

Il Consorzio intende favorire lo sviluppo economico ed imprenditoriale delle cooperative socie e si propone di realizzare sia

direttamente, attraverso convenzioni con Enti pubblici o contratti con società private, che indirettamente, tramite le cooperative socie, opportunità di lavoro per i propri associati.

Mission, vision e valori

Mission, finalità, valori e principi della cooperativa

Il Consorzio intende favorire lo sviluppo economico ed imprenditoriale delle cooperative socie e si propone di realizzare sia direttamente, attraverso convenzioni con Enti pubblici o contratti con società private, che indirettamente, tramite le cooperative socie, opportunità di lavoro per i propri associati.

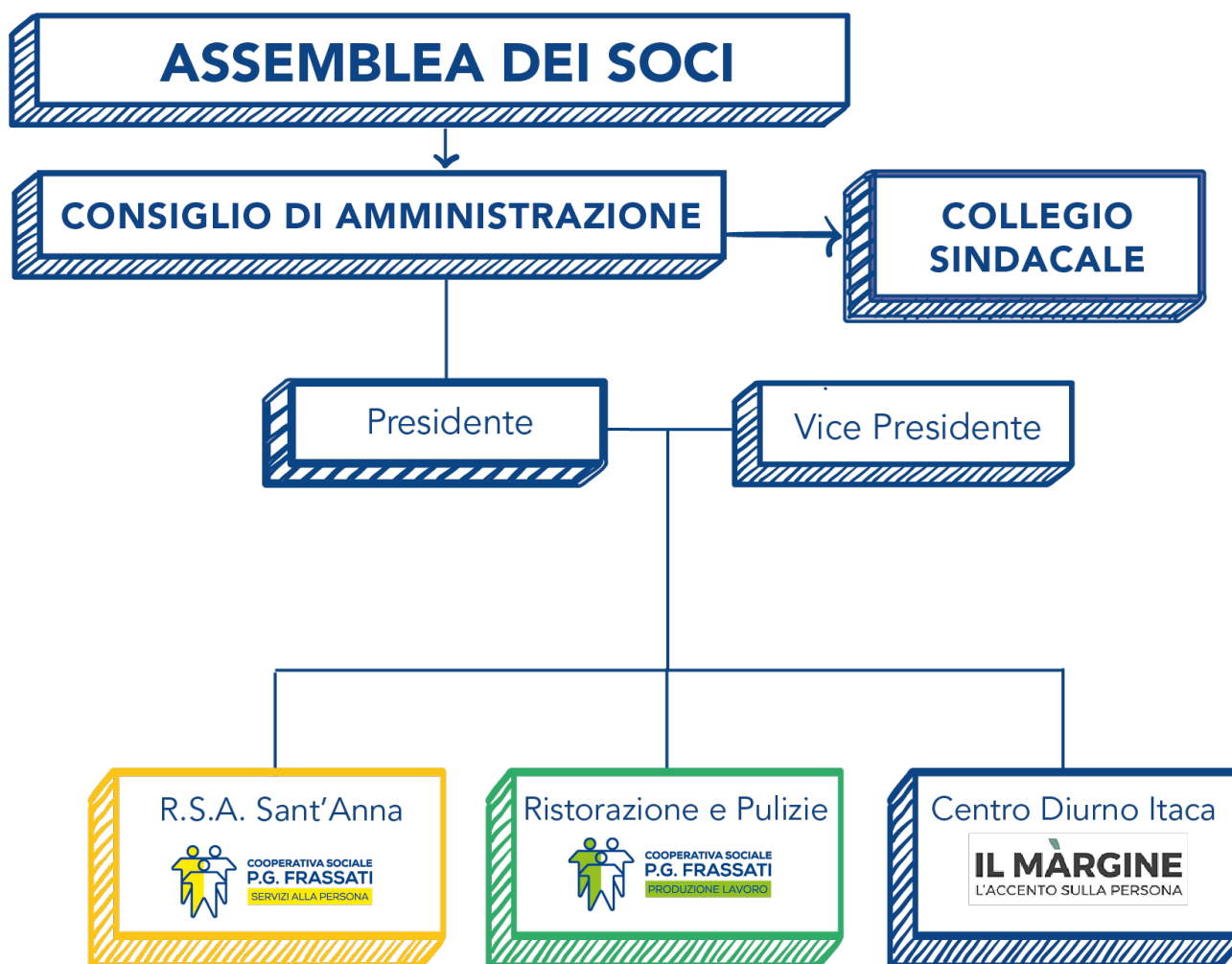
Governance

Sistema di governo

Il Consorzio è amministrato da un consiglio di amministrazione composto dai legali rappresentanti (o loro delegati) delle consorziate. il modello di governance adottato è quello monistico.

i servizi del consorzio sono gestiti direttamente dalle consorziate conformemente alle direttive degli amministratori

Organigramma



Responsabilità e composizione del sistema di governo

ASSEMBLEA DEI SOCI

CONSIGLIO DI AMMINISTRAZIONE

COLLEGIO SINDACALE

Responsabilità e composizione del sistema di governo

Nominativo ROBERTO GALASSI	Carica ricoperta PRESIDENTE CONSIGLIO DI AMMINISTRAZIONE	Data prima nomina 06-05-2019	Periodo in carica 3 esercizi
Nominativo FABIO CAVALLIN	Carica ricoperta VICE PRESIDENTE CONSIGLIO DI AMMINISTRAZIONE	Data prima nomina 06-05-2019	Periodo in carica 3 esercizi
Nominativo ANGELO SCANO	Carica ricoperta CONSIGLIERE	Data prima nomina 06-05-2019	Periodo in carica 3 esercizi
Nominativo DANIELA DROETTO	Carica ricoperta CONSIGLIERE	Data prima nomina 06-05-2019	Periodo in carica 3 esercizi
Nominativo STEFANO BELTRITTI	Carica ricoperta PRESIDENTE COLLEGIO SINDACALE	Data prima nomina 06-05-2019	Periodo in carica 3 esercizi
Nominativo GABRIELLA GEROMIN	Carica ricoperta SINDACO EFFETTIVO	Data prima nomina 06-05-2019	Periodo in carica 3 esercizi
Nominativo PIER LUIGI PASSONI	Carica ricoperta SINDACO EFFETTIVO	Data prima nomina 06-05-2019	Periodo in carica 3 esercizi
Nominativo STEFANO ALBERIONE	Carica ricoperta SINDACO SUPPLENTE	Data prima nomina 06-05-2019	Periodo in carica 3 esercizi
Nominativo RAFFAELE ARDIA	Carica ricoperta SINDACO SUPPLENTE	Data prima nomina 06-05-2019	Periodo in carica 3 esercizi

Focus su presidente e membri del CDA

Presidente e legale rappresentante in carica

Nome e Cognome del Presidente

ROBERTO GALASSI

Durata Mandato (Anni)

3

Numero mandati del Presidente

2

Consiglio di amministrazione

Numero mandati dell'attuale Cda

2

Durata Mandato (Anni)

3

N.° componenti persone giuridiche

3

N.° componenti persone fisiche

4

Maschi

3

Totale Maschi

%75.00

Femmine

1

Totale Femmine

%25.00

da 41 a 60 anni

4

Totale da 41 a 60 anni

%100.00

Nazionalità italiana

4

Totale Nazionalità italiana

%100.00

Partecipazione

Vita associativa

La vita associativa del consorzio si estrinseca principalmente nelle riunioni del Consiglio di Amministrazione – espressione completa di tutta la compagine societaria – durante le quali vengono condivise le politiche operative e quelle di raccordo fra i partner.

Numero aventi diritto di voto

3

N. di assemblee svolte nel periodo di rendicontazione

1

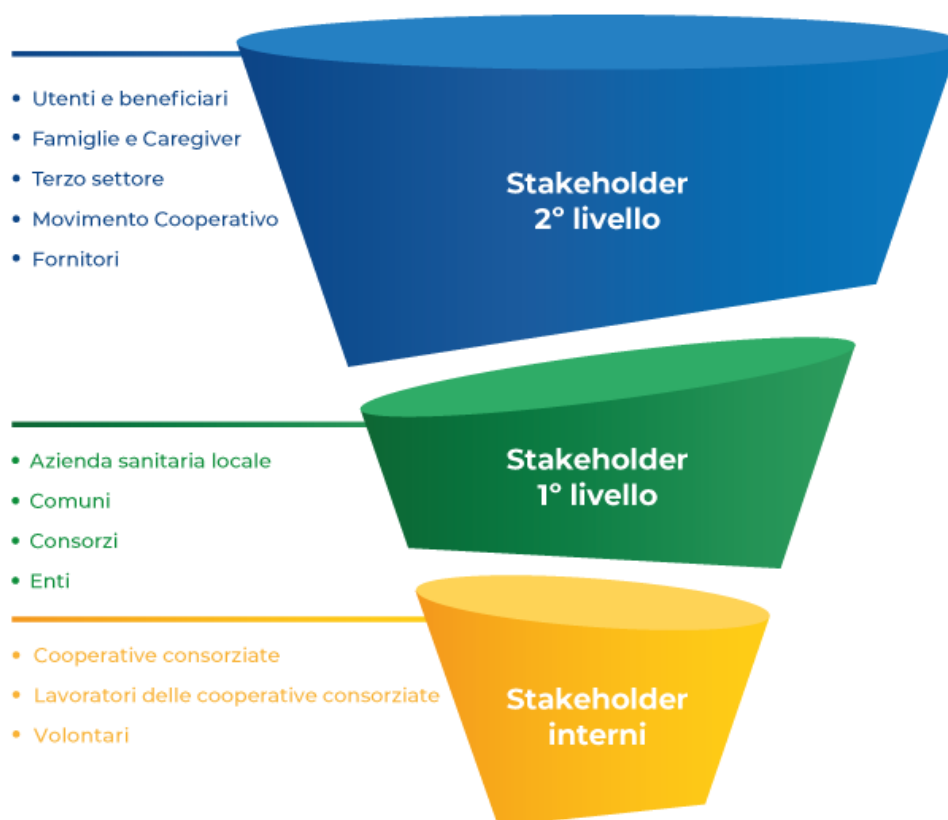
Mappa degli Stakeholder

Mappa degli Stakeholder

Il Consorzio Faber, benchè attivo solo dal 2016, ha da subito instaurato un legame molto forte presso il territorio in cui opera, collaborando sia per conto della Pubblica Amministrazione che per conto di privati e instaurando ottimi rapporti con le associazioni locali del territorio. I nostri stakeholders principali esterni sono, dunque, costituiti dagli Enti della P.A. (Comune di Pianezza, consorzio CISSA, A.S.L. TO3 ecc), ma anche da privati cittadini nella veste sia di beneficiari e di *care givers*, ma anche di volontari.

Il consorzio non dispone di soci lavoratori, ma si avvale integralmente del personale delle consorziate.

I nostri stakeholders sono determinanti per il buon esito delle nostre attività, in quanto influenzano gli obiettivi e le linee strategiche adottate, in un'ottica di dialogo trasparente e di condivisione degli impatti e dei risultati raggiunti.



Sociale: Persone, Obiettivi e Attività

Sviluppo e valorizzazione dei soci

Vantaggi di essere socio

Il Consorzio Faber è stato costituito non soltanto per portare a termine i lavori di ristrutturazione del complesso Sant'Anna, ma anche e soprattutto per generare occasioni di lavoro alle consorziate sfruttando nuove sinergie e presentandosi verso i committenti in una veste comune.

I soci fondatori hanno creduto in questa opportunità decidendo di investire nel futuro e riconoscendo reciprocamente fiducia e capacità organizzativa.

Uno degli obiettivi del Consorzio è la creazione di maggior benessere sia per gli stakeholders interni (cooperative e loro lavoratori) che per quelli esterni, in primo luogo i beneficiari dei servizi e le loro famiglie.

Numero e Tipologia soci

Soci Ordinari

3

Focus Tipologia Soci

Soci Lavoratori

0

Soci Svantaggiati

0

Soci Persone Giuridiche

3

Tipologia di cooperative consorziate

Cooperative sociali di TIPO A

2

%66.67

Cooperative sociali di TIPO B

1

%33.33

Cooperative sociali ad oggetto misto (A+B)

0

%0.00

Altro

non abbiamo altro

(Numero)

0

%0.00

Totale

3.00

Elenco cooperative consorziate per territorio

Cooperativa consorziate

COOP. FRASSATI SCS ONLUS

Regione

Piemonte

Provincia

Torino

Cooperativa consorziate

COOP FRASSATI PRODUZIONE E LAVORO ONLUS

Regione

Piemonte

Provincia

Torino

Cooperativa consorziate

COOP. IL MARGINE SCS ONLUS

Regione

Piemonte

Provincia

Torino

Focus anagrafica compagine sociale aggregata

Anzianità associativa

Da 0 a 5 anni	Da 6 a 10 anni	Da 11 a 20 anni	Oltre 20 anni
3	0	0	0
%100.00	%0.00	%0.00	%0.00

Totale
3.00

Occupazione: sviluppo e valorizzazione dei lavoratori

Politiche del lavoro e salute e sicurezza, contratti di lavoro applicati

Il Consorzio non dispone di proprio personale, ma si avvale dei lavoratori della cooperative consorziate.

Numero Occupati

0

Occupati soci e non soci

Occupati soci Maschi	Occupati soci Femmine	
0	0	
		Totale

Occupati non soci Maschi	Occupati non soci Femmine	
0	0	
Occupati soci fino ai 40 anni	Occupati soci da 41 a 60 anni	Occupati soci oltre 60 anni
0	0	0
		Totale

Occupati NON soci fino ai 40 anni	Occupati NON soci fino dai 41 ai 60 anni	Occupati NON soci oltre i 60 anni
0	0	0
		Totale

Occupati soci con Laurea	Occupati soci con Scuola media superiore	Occupati soci con Scuola media inferiore
0	0	0
Occupati soci con Scuola elementare	Occupati soci con Nessun titolo	
0	0	
		Totale

Occupati NON soci con Laurea	Occupati NON soci con Scuola media superiore	Occupati NON soci con Scuola media inferiore
0	0	0
Occupati NON soci con Scuola elementare	Occupati NON soci con Nessun titolo	
0	0	
		Totale

Occupati soci con Nazionalità Italiana	Occupati soci con Nazionalità Europea non italiana	Occupati soci con Nazionalità Extraeuropea
0	0	0
		Totale

Occupati NON soci con Nazionalità Italiana	Occupati NON soci con Nazionalità Europea non italiana	Occupati NON soci con Nazionalità Extraeuropea
0	0	0

Volontari e tirocinanti (svantaggiati e non)

Volontari Svantaggiati		Volontari NON Svantaggiati	
Maschi	Femmine	Maschi	Femmine
0	0	0	0
Totale svantaggiati		Totale non svantaggiati	
Tirocinanti Svantaggiati		Tirocinanti NON Svantaggiati	
Maschi	Femmine	Maschi	Femmine
0	0	0	0
Totale svantaggiati		Totale non svantaggiati	

Tipologia di contratti di lavoro applicati

Dipendenti a tempo indeterminato e a tempo pieno 0	% 0.00
Dipendenti a tempo indeterminato e a part time 0	% 0.00
Dipendenti a tempo determinato e a tempo pieno 0	% 0.00
Dipendenti a tempo determinato e a part time 0	% 0.00
Collaboratori continuative 0	% 0.00
Lavoratori autonomi 0	% 0.00
Altre tipologie di contratto 0	% 0.00
<hr/>	
Totale	

Struttura dei compensi, delle retribuzioni, delle indennità erogate

Organo di amministrazione e controllo

Retribuzione annua lorda minima	Retribuzione annua lorda massima	Rapporto
0	0	NaN
Nominativo	Tipologia	Importo
CONSIGLIO DI AMMINISTRAZIONE	indennità di carica	0
Nominativo	Tipologia	Importo
COLLEGIO SINDACALE	indennità di carica	7280

Dirigenti

Nominativo	Tipologia	Importo
NON PRESENTI	indennità di carica	0

Volontari

Importo dei rimborsi complessivi annuali	Numero volontari che hanno usufruito del rimborso
0	0

Formazione

Tipologia e ambiti corsi di formazione

Non essendo presenti lavoratori propri, non vengono erogate attività formative: L'obbligo formativo viene però adempiuto da ciascuna delle consorziate, come si può desumere dai loro bilanci sociali cui si rimanda per ulteriori approfondimenti.

Tipologia e ambiti corsi di formazione

Ore medie di formazione per addetto

Ore di formazione complessivamente erogate nel periodo di rendicontazione	Totale organico nel periodo di rendicontazione
0	0

Qualità dei servizi

Attività e qualità di servizi

Descrizione

Il 2020 si è rivelato un anno molto difficile per il complesso Sant'Anna. La pandemia ha limitato fortemente tutte le attività, consentendo soltanto lo svolgimento delle azioni strettamente necessarie e indispensabili. Ciononostante, le 3 consorziate hanno cercato comunque di garantire la massima qualità dei servizi offerti, cercando di coniugare il concetto di "cura" con quello di "sicurezza" sia degli operatori che degli ospiti dei servizi.

Attività presidiate ex attività di interesse generale art. 2 del decreto legislativo n. 112/2017

c) prestazioni socio-sanitarie di cui al decreto del Presidente del Consiglio dei ministri 14 febbraio 2001, pubblicato nella Gazzetta Ufficiale n. 129 del 6 giugno 2001, e successive modificazioni;

Utenti per tipologia di servizio (cooperativa consorziate)

Servizi residenziali

Servizi semiresidenziali

Percorsi di inserimento lavorativo

Impatti dell'attività

Ricadute sull'occupazione territoriale

Il Consorzio Faber, dal momento della sua costituzione, ha invitato le Consorziati ad avvalersi prevalentemente delle risorse umane presenti sul territorio le quali hanno accolto questo suggerimento cercando di coinvolgere *in primis* persone domiciliate a Pianezza e nei comuni limitrofi.

L'impatto dell'operato di Faber sulla comunità locale è fortemente positivo. Il complesso S. Anna è molto conosciuto dagli abitanti di Pianezza e i feedback ricevuti sono positivi, testimonianza questa, del clima di collaborazione che si è instaurato con la popolazione (associazioni di volontariato, cittadini privati ecc). In tal modo, il Consorzio riesce a soddisfare uno degli obiettivi che caratterizzano la cooperazione sociale: favorire l'**integrazione** delle persone più fragili e la loro interazione con la comunità.

Rapporto con la collettività

VEDI RELAZIONE

Rapporto con la Pubblica Amministrazione

Essendo il Consorzio Faber nato per gestire i due servizi di RSA e centro diurno per disabili, il rapporto con l'Ente Pubblico è fortemente improntato su queste attività. Il periodo legato all'anno di rendicontazione - con tutte le sue problematiche - ha limitato tutte le attività non strettamente attinenti con la cura della persona.

Sono iniziate le prime attività del progetto We.Care descritte nella parte finale di questo bilancio sociale cui si rimanda per un approfondimento

Nel futuro non si escludono ulteriori partnership con il settore pubblico o attività di altro genere.

Impatti ambientali

Nella gestione operativa delle due strutture il Consorzio rispetta le principali normative legate all'ambiente. La consorziata Frassati di Produzione e Lavoro è in possesso di specifiche certificazioni ambientali legate all'ottemperanza delle normative legate al loro settore di attività che è diverso rispetto a quello delle cooperative Il Margine e Frassati servizi alla persona.

Situazione Economico-Finanziaria

Attività e obiettivi economico-finanziari

Situazione economica, finanziaria e patrimoniale

Il 2020, anno difficile per antonomasia, ha visto una flessione delle attività del consorzio a causa della pandemia. A causa delle limitazioni imposte a livello governativo e delle ordinanze locali dovute all'emergenza sanitaria per Covid - 19, l'operatività della struttura è continuata all'80%: il servizio per persone disabili è stato sospeso, mentre il servizio RSA è proseguito, ma ha visto una riduzione del personale, nonché un blocco degli inserimenti di nuovi pazienti che ha lasciato alcuni posti letto liberi. Il Consorzio ha dovuto inoltre affrontare maggiori costi: in modo diretto per acquisto di materiale di prevenzione al contagio del virus a protezione del personale e in modo indiretto per pulizia e sanificazione straordinaria. Tuttavia, non si può affermare che questi maggiori costi e minori ricavi abbiano in alcun modo messo in discussione la continuità aziendale né che abbiano inciso in maniera rilevante sull'andamento patrimoniale, finanziario ed economico. Il bilancio, infatti, chiude in sostanziale pareggio e non si ravvisano scostamenti importanti rispetto all'andamento degli scorsi anni.

Attivo patrimoniale , patrimonio proprio, utile di esercizio

Dati da Bilancio economico

Fatturato	€3.033.845,00
Attivo patrimoniale	€4.522.726,00
Patrimonio proprio	€503.648,00
Utile di esercizio	€288,00

Valore della produzione (€)

Valore della produzione anno di rendicontazione 3583816	Valore della produzione anno di rendicontazione (anno -1) 3338964	Valore della produzione anno di rendicontazione (anno -2) 3366356
--	---	---

Valore della produzione - cooperative consorziate

Denominazione cooperativa COOP. PG. FRASSATI SCS ONLUS	Valore della produzione anno di rendicontazione 30668926	Valore della produzione anno di rendicontazione (anno -1) 30767134	Valore della produzione anno di rendicontazione (anno -2) 27824625
Denominazione cooperativa COOP. P. G. FRASSATI PRODUZIONE E LAVORO	Valore della produzione anno di rendicontazione 25657818	Valore della produzione anno di rendicontazione (anno -1) 27129018	Valore della produzione anno di rendicontazione (anno -2) 26507553
Denominazione cooperativa COOP. IL MARGINE	Valore della produzione anno di rendicontazione 22579248	Valore della produzione anno di rendicontazione (anno -1) 23845671	Valore della produzione anno di rendicontazione (anno -2) 22656833

Composizione del valore della produzione

Composizione del Valore della produzione (derivazione dei ricavi)	Valore della produzione (€)	Ripartizione % ricavi
Ricavi da Pubblica Amministrazione	1272738.90	% 35.51
Ricavi da organizzazioni del terzo settore e della cooperazione	779654.02	% 21.75
Ricavi da persone fisiche	1531423.08	% 42.73
		Totale 3'583'816.00

Fatturato per servizio (ex attività di interesse generale ex art. 2 del D.Lgs. 112/2017)

Tipologia Servizi	Fatturato (€)
c) prestazioni socio-sanitarie di cui al decreto del Presidente del Consiglio dei ministri del 14 febbraio 2001, pubblicato nella Gazzetta Ufficiale n. 129 del 6 giugno 2001, e successive modificazioni;	3033845
Totale	3'033'845.00

Fatturato per Territorio

Provincia

Torino	3033845	% 100.00
--------	---------	----------

RSI

Responsabilità Sociale e Ambientale

Buone pratiche

Tutte le consorziate promuovono, all'interno dei propri servizi e ciascuna per il proprio settore di appartenenza, comportamenti e procedure rivolte a garantire una buona tutela ambientale. Per maggiori dettagli, si rimanda ai bilanci sociali di ciascuna delle cooperative aderenti.

Partnership, collaborazioni con altre organizzazioni

Tipologia Partner	Denominazione Partnership	Tipologia Attività
Pubblica amministrazione, Associazioni no profit, Cooperative	WE GO CHANGE SU BANDO WE CARE REGIONE PIEMONTE	Agricoltura sociale, emergenza abitativa, co-programmazione della governance

Obiettivi Sviluppo Sostenibile SDGs

Coinvolgimento degli stakeholder

Attività di coinvolgimento degli stakeholder

Associazioni locali comune di Pianezza: attività di mappatura del territorio

Partner del progetto "We go change" + altri ETS: messa a sistema delle procedure legate agli housing sociali (accesso e dimissioni)

Pubblica Amministrazione: coinvolgimento 8 comuni del consorzio CISSA per la diffusione dei risultati del progetto We Care

Numero, tipologia e modalità di coinvolgimento di stakeholder interni

Numero, tipologia e modalità di coinvolgimento di stakeholder esterni

Innovazione

Cooperazione

Obiettivi di Miglioramento

Obiettivi di miglioramento della rendicontazione sociale

Il Consorzio ha redatto il suo primo bilancio sociale. Per i prossimi anni avvierà un percorso di miglioramento dell'efficacia e della diffusione degli strumenti di rendicontazione sociale. Il piano prevede sia un incremento e una maggiore diffusione della rendicontazione sociale dei singoli progetti e servizi, sia una evoluzione della capacità di raccogliere e rendicontare l'impatto e gli esiti delle strategie adottate dal Consorzio.

Obiettivo	Breve descrizione dell'obiettivo e delle modalità che verranno intraprese per raggiungerlo	Entro quando verrà raggiunto
Livello di approfondimento del Bilancio sociale, Stakeholder engagement, Modalità di diffusione	Il Consorzio ha redatto il suo primo bilancio sociale. Per i prossimi anni avvierà un percorso di miglioramento dell'efficacia e della diffusione degli strumenti di rendicontazione sociale. Il piano prevede sia un incremento e una maggiore diffusione della rendicontazione sociale dei singoli progetti e servizi, sia una evoluzione della capacità di raccogliere e rendicontare l'impatto e gli esiti delle strategie adottate dal Consorzio.	31-12-2023

Obiettivi di miglioramento strategici

Obiettivo	Breve descrizione dell'obiettivo e delle modalità che verranno intraprese per raggiungerlo
Promozione e ricerca e sviluppo di processi innovativi	Nei prossimi anni il Consorzio prevede di implementare la politica di ricerca e sviluppo volta a coinvolgere maggiormente gli ETS del territorio sul quale opera; questo obiettivo potrebbe essere raggiunto aderendo a bandi emanati dalla pubblica amministrazione locale.

TABELLA DI CORRELAZIONE

Bilancio sociale predisposto ai sensi dell'articolo 14 del D. Lgs. n.117/2017

Il presente bilancio sociale è stato redatto attraverso il supporto del modello ISCOOP. La presente tabella di correlazione vuole offrire un quadro sinottico di come il modello ISCOOP sia in compliance con le "Linee guida per la redazione del bilancio sociale degli enti del Terzo settore" emanate dal Ministero Del Lavoro e delle Politiche Sociali con il Decreto 4 luglio 2019 (GU n.186 del 9-8-2019).

Per ogni sotto-sezione e requisito richiesto dalle Linee guida (riportati nella prima colonna della tabella), vengono riportati gli indicatori qualitativi e quantitativi **OBBLIGATORI** del modello ISCOOP che rispondono a quel requisito indicando l'ambito, la sezione e il/gli indicatori specifici i cui rintracciare i dati (seconda colonna della tabella).

Il Modello Iscoop è stato elaborato per le imprese sociali cooperative distinte per: Cooperative sociali di tipo A (A); Cooperative sociali di tipo B (B); Cooperative sociali di tipo A+B (A+B); Consorzi (C); Imprese sociali cooperative (non coop.sociali) (IS); Consorzi di imprese sociali cooperative (non coop. sociali) (ISC).

Alcuni indicatori presenti nel modello sono comuni a tutte le tipologie, altri sono specifici solo per quella tipologia di impresa sociale cooperativa. Tali indicatori specifici e obbligatori, quando presenti in tabella, riportano la tipologia di impresa sociale cooperativa alla quale si riferiscono.

Per completezza si ribadisce che come indicato nelle Linee Guida: "Per gli enti di Terzo settore tenuti ex lege alla redazione, il bilancio sociale dovrà contenere almeno le informazioni di seguito indicate (...). In caso di omissione di una o più sotto-sezioni **l'ente sarà tenuto a illustrare** le ragioni che hanno condotto alla mancata esposizione dell'informazione"

LINEE GUIDA PER LA REDAZIONE DEL BILANCIO SOCIALE DEGLI ENTI DEL TERZO SETTORE ai sensi dell'art. 14 comma 1 d.lgs. 117/2017 e, con riferimento alle imprese sociali, dell'art. 9 comma 2 d.lgs. 112/2017. (Gazzetta Ufficiale n. 186 del 9 agosto 2019)	Riferimento Modello ISCOOP. MODELLO DI BILANCIO SOCIALE PER LE IMPRESE SOCIALI COOPERATIVE SOCIALI
1) METODOLOGIA ADOTTATA PER LA REDAZIONE DEL BILANCIO SOCIALE	
Eventuali standard di rendicontazione utilizzati; Cambiamenti significativi di perimetro o metodi di misurazione rispetto al precedente periodo di rendicontazione; Altre informazioni utili a comprendere il processo e la metodologia di rendicontazione.	AMBITO: Parte Introduttiva INDICATORE: Nota Metodologica
2) INFORMAZIONI GENERALI SULL'ENTE	
Nome dell'ente; Codice Fiscale; Partita Iva; Forma giuridica e qualificazione ai sensi del Codice del Terzo settore; Indirizzo sede legale; Altre sedi; Aree territoriali di operatività; Valori e finalità perseguite (missione dell'ente); Attività statutarie individuate facendo riferimento all'art. 5 del d.lgs. 117/2017 e/o all'art. 2 del d.lgs. 112/2017 (oggetto sociale); evidenziare se il perimetro delle attività statutarie sia più ampio di quelle effettivamente realizzate, circostanziando le attività effettivamente svolte; Altre attività svolte in maniera secondaria/strumentale; Collegamenti con altri enti del terzo settore (inserimento in reti, gruppi di imprese sociali...); Contesto di riferimento;	AMBITO: Identità SEZIONE: Presentazione e dati anagrafici INDICATORE: <ul style="list-style-type: none"> ● Ragione sociale ● C.F. ● P.IVA ● Forma giuridica ● Attività di interesse generale ex art. 2 del d.lgs. 112/2017 ● Descrizione attività svolta ● Principali attività svolte da statuto (A, B, A+B, C, ISC) ● Adesione a consorzi ● Adesione a reti ● Adesioni a gruppi ● Contesto di riferimento e territori ● Regioni ● Provincie SEZIONE: Sede Legale e Sede operativa SEZIONE: Mission, vision e valori INDICATORE: <ul style="list-style-type: none"> ● Mission, finalità, valori e principi della cooperativa
3) STRUTTURA, GOVERNO E AMMINISTRAZIONE	
Consistenza e composizione della base sociale /associativa (se esistente)	AMBITO: Sociale: persone, obiettivi e attività SEZIONE: Sviluppo e valorizzazione dei soci INDICATORE: <ul style="list-style-type: none"> ● Numero e Tipologia soci ● Focus Tipologia Soci ● Anzianità associativa ● Focus Soci persone fisiche (A, B, A+B, IS) ● Soci svantaggiati per tipologia svantaggio, genere, età, titolo di studio, nazionalità (B, A+B) ● Tipologia di cooperative consorziate (C, ISC) ● Elenco cooperative consorziate per territorio (C, ISC)

<p>Sistema di governo e controllo, articolazione, responsabilità e composizione degli organi (indicando in ogni caso nominativi degli amministratori e degli altri soggetti che ricoprono cariche istituzionali, data di prima nomina, periodo per il quale rimangono in carica, nonché eventuali cariche o incarichi espressione di specifiche categorie di soci o associati);</p> <p>quando rilevante rispetto alle previsioni statutarie, approfondimento sugli aspetti relativi alla democraticità interna e alla partecipazione degli associati alla vita dell'ente;</p>	<p>AMBITO: Identità SEZIONE: Governance INDICATORE:</p> <ul style="list-style-type: none"> ● Sistema di governo ● Organigramma ● Responsabilità e composizione del sistema di governo <p>AMBITO: Identità SEZIONE: Partecipazione INDICATORE:</p> <ul style="list-style-type: none"> ● Vita associativa ● Numero aventi diritto di voto ● N. di assemblee svolte nel periodo di rendicontazione <p>AMBITO: Sociale: Persone, obiettivi e attività SEZIONE: Sviluppo e valorizzazione dei soci INDICATORE:</p> <ul style="list-style-type: none"> ● Vantaggi di essere socio
<p>Mappatura dei principali stakeholder (personale, soci, finanziatori, clienti/utenti, fornitori, pubblica amministrazione, collettività) e modalità del loro coinvolgimento. In particolare, le imprese sociali (ad eccezione delle imprese sociali costituite nella forma di società cooperativa a mutualità prevalente e agli enti religiosi civilmente riconosciuti di cui all'articolo 1, comma 3 del d. lgs. 112/2017 "Revisione della disciplina in materia di impresa sociale") sono tenute a dar conto delle forme e modalità di coinvolgimento di lavoratori, utenti e altri soggetti direttamente interessati alle attività dell'impresa sociale realizzate ai sensi dell'art. 11 del d. lgs. 112/2017;</p>	<p>AMBITO: Identità SEZIONE: Mappa degli Stakeholder INDICATORE: Mappa categoria di stakeholder</p> <p>AMBITO: Responsabilità sociale e ambientale SEZIONE: Coinvolgimento degli stakeholder INDICATORE: Attività di coinvolgimento degli stakeholder</p>
4) PERSONE CHE OPERANO PER L'ENTE	
<p>Tipologie, consistenza e composizione del personale che ha effettivamente operato per l'ente (con esclusione quindi dei lavoratori distaccati presso altri enti, cd. "distaccati out") con una retribuzione (a carico dell'ente o di altri soggetti) o a titolo volontario comprendendo e distinguendo tutte le diverse componenti; Contratto di lavoro applicato ai dipendenti; Natura delle attività svolte dai volontari;</p>	<p>AMBITO: Sociale: Persone, obiettivi e attività SEZIONE: Occupazione: sviluppo e valorizzazione dei lavoratori INDICATORE:</p> <ul style="list-style-type: none"> ● Numero Occupati ● Numero di occupati svantaggiati (B, A+B) ● Occupati soci e non soci ● Occupati svantaggiati soci e non soci (B, A+B) ● Politiche del lavoro e salute e sicurezza, contratti di lavoro applicati ● Tipologia di contratti di lavoro applicati ● Volontari e tirocinanti (svantaggiati e non)
<p>Attività di formazione e valorizzazione realizzate;</p>	<p>AMBITO: Sociale: Persone, obiettivi e attività SEZIONE: Occupazione: sviluppo e valorizzazione dei lavoratori INDICATORE:</p> <ul style="list-style-type: none"> ● Tipologia e ambiti corsi di formazione ● Ore medie di formazione per addetto
<p>Struttura dei compensi, delle retribuzioni, delle indennità di carica e modalità e importi dei rimborsi ai volontari: emolumenti, compensi o corrispettivi a qualsiasi titolo attribuiti ai componenti degli organi di amministrazione e controllo, ai dirigenti nonché agli associati; rapporto tra retribuzione annua lorda massima e minima dei lavoratori dipendenti dell'ente; in caso di utilizzo della possibilità di effettuare rimborsi ai volontari a fronte di autocertificazione, modalità di regolamentazione, importo dei rimborsi complessivi annuali e numero di volontari che ne hanno usufruito.</p>	<p>AMBITO: Sociale: Persone, obiettivi e attività SEZIONE: Occupazione: sviluppo e valorizzazione dei lavoratori INDICATORE:</p> <ul style="list-style-type: none"> ● Struttura dei compensi, delle retribuzioni, delle indennità erogate
5) OBIETTIVI E ATTIVITÀ	
<p>informazioni qualitative e quantitative sulle azioni realizzate nelle diverse aree di attività, sui beneficiari diretti e indiretti, sugli output risultanti dalle attività poste in essere e, per quanto possibile, sugli effetti di conseguenza prodotti sui principali portatori di interessi. Se pertinenti possono essere inserite informazioni relative al possesso di certificazioni di qualità. Le attività devono essere esposte evidenziando la coerenza con le finalità dell'ente, il livello di raggiungimento degli obiettivi di gestione individuati, gli eventuali fattori risultati rilevanti per il raggiungimento (o il mancato raggiungimento) degli obiettivi programmati. Elementi/fattori che possono compromettere il raggiungimento dei fini istituzionali e procedure poste in essere per prevenire tali situazioni.</p>	<p>AMBITO: Sociale: Persone, obiettivi e attività SEZIONE: Qualità dei servizi INDICATORE:</p> <ul style="list-style-type: none"> ● Attività e qualità di servizi ● Utenti per tipologia di servizio (A, A+B) ● Percorsi di inserimento lavorativo (B, A+B) <p>SEZIONE: Impatti sull'attività INDICATORE:</p> <ul style="list-style-type: none"> ● Ricadute sull'occupazione territoriale ● Rapporto con la collettività ● Rapporto con la Pubblica Amministrazione

	<p>AMBITO: Obiettivi di miglioramento SEZIONE: Obiettivi di miglioramento strategici INDICATORE:</p> <ul style="list-style-type: none"> ● Obiettivi di miglioramento strategici <p>SEZIONE: Obiettivi di miglioramento rendicontazione sociale INDICATORE:</p> <ul style="list-style-type: none"> ● Obiettivi di miglioramento rendicontazione sociale
6) SITUAZIONE ECONOMICO-FINANZIARIA	
<p>Provenienza delle risorse economiche con separata indicazione dei contributi pubblici e privati; specifiche informazioni sulle attività di raccolta fondi; finalità generali e specifiche delle raccolte effettuate nel periodo di riferimento, strumenti utilizzati per fornire informazioni al pubblico sulle risorse raccolte e sulla destinazione delle stesse; segnalazioni da parte degli amministratori di eventuali criticità emerse nella gestione ed evidenziazione delle azioni messe in campo per la mitigazione degli effetti negativi</p>	<p>AMBITO: Situazione economico-finanziaria SEZIONE: Attività e obiettivi economico-finanziari INDICATORE:</p> <ul style="list-style-type: none"> ● Situazione economica, finanziaria e patrimoniale ● Attivo patrimoniale, patrimonio proprio, utile di esercizio ● Valore della produzione ● Composizione del valore della produzione ● Fatturato per servizio (ex attività di interesse generale ex art. 2 del D.Lgs. 112/2017)
7) ALTRE INFORMAZIONI	
<p>Indicazioni su contenziosi/controversie in corso che sono rilevanti ai fini della rendicontazione sociale; Informazioni di tipo ambientale, se rilevanti con riferimento alle attività dell'ente: tipologie di impatto ambientale connesse alle attività svolte; politiche e modalità di gestione di tali impatti; indicatori di impatto ambientale (consumi di energia e materie prime, produzione di rifiuti ecc.) e variazione dei valori assunti dagli stessi; nel caso delle imprese sociali che operano nei settori sanitario, agricolo, ecc. in considerazione del maggior livello di rischi ambientali connessi, potrebbe essere opportuno enucleare un punto specifico ("Informazioni ambientali") prima delle "altre informazioni", per trattare l'argomento con un maggior livello di approfondimento; Altre informazioni di natura non finanziaria, inerenti gli aspetti di natura sociale, la parità di genere, il rispetto dei diritti umani, la lotta contro la corruzione ecc. Informazioni sulle riunioni degli organi deputati alla gestione e all'approvazione del bilancio, numero dei partecipanti, principali questioni trattate e decisioni adottate nel corso delle riunioni.</p>	<p>AMBITO: Parte Introduttiva INDICATORE: Introduzione</p> <p>AMBITO: Sociale: persone, obiettivi e attività SEZIONE: Impatti sull'attività INDICATORE: Impatti ambientali</p> <p>AMBITO: Responsabilità sociale e ambientale SEZIONE: Responsabilità sociale e ambientale INDICATORE:</p> <ul style="list-style-type: none"> ● Buone pratiche ● Partnership, collaborazioni con altre organizzazioni <p>AMBITO: Identità SEZIONE: Partecipazione INDICATORE:</p> <ul style="list-style-type: none"> ● Vita associativa ● Numero aventi diritto di voto ● N. di assemblee svolte nel periodo di rendicontazione